

# Schul-ABC der Grundschule Tairnbach



Hier finden Sie wichtige Informationen über unserer Schule von A wie Arbeitsgemeinschaft bis Z wie Zeugnis. Wir hoffen, Sie finden Antworten auf Ihre Fragen. Wir sind bemüht, diese Broschüre stetig zu ergänzen.

Mit herzlichen Grüßen  
Aline Busch, Rektorin  
und das Team der Grundschule Tairnbach

### **Arbeitsgemeinschaft**

Wir bieten pro Schuljahr in der Regel zwei Orff-Arbeitsgemeinschaften (Teilnahme ist freiwillig) an für Klasse 1 /2 und Klasse 3/4. Wenn möglich gibt es auch eine sog. Bühnen-AG für Klasse1-4.

### **Beschriftung**

Alle Hefte, Bücher und Schulgegenstände sollten möglichst mit Namen versehen werden.

### **Beurlaubung**

Zu bestimmten Anlässen können Kinder vom Unterricht beurlaubt werden. Bei Freistellungen bis zu einem Tag ist der /die Klassenlehrer/in zuständig, darüber hinaus die Schulleitung. Direkt vor und nach Ferienabschnitten ist keine Beurlaubung möglich.

### **Bücher**

Schulbücher bekommen die Kinder von der Schule für ein Schuljahr ausgeliehen. Diese sind einzubinden und sorgsam zu behandeln. Am Ende des Schuljahres werden diese wieder abgegeben.

### **Bühnen-AG**

In der Bühnen-AG beschäftigen wir uns mit darstellendem Spiel (Theater), aber auch mit Liedern und Tänzen und bereiten so sämtliche Auftritte bei Feste und Feiern vor

### **Computer**

In jeden Klassenzimmer steht ein Computer, der im Unterricht eingesetzt werden kann. Zusätzlich verfügen wir über einige Laptops.

### **Daten**

Wenn sich persönliche Daten (z. B. Adresse, Telefonnummer..) ändern, teilen Sie dies bitte umgehend der Schule mit.

### **Elternbeirat**

Im Elternbeirat vertreten die gewählten Vertreter ihre Klasse. Der Elternbeirat organisiert, plant und hilft gemeinsam mit Lehrern und der Schulleitung bei Festen, Projekten und Aktivitäten.

### **Elternbriefe**

Wichtige Informationen erhalten Sie über Elternbriefe, die Ihre Kinder im sog. „Elternbriefkasten“ mit nach Hause bringen. Bitte kontrollieren Sie regelmäßig diese „Mappen“ und entnehmen Sie die aktuellen Briefe- dann wissen wir, dass diese angekommen sind.

### **Elterngespräche**

Natürlich steht unser Team jederzeit- nach vorheriger Terminvereinbarung- zu Gesprächen zur Verfügung. Jährlich findet kurz vor Ende des ersten Halbjahres für die Klassen 1-3 ein Elternsprechtag statt. Für die 4. Klasse werden zu diesem Zeitpunkt Beratungsgespräche bezüglich der weiterführenden Schulen geführt.

**Elternvertreter** Die Klassenpflegschaft wählt in der ersten Sitzung eine/n Klassenelternvertreter/in und Stellvertreter/in. Die gewählten Vertreter aller Klassen wählen dann den/die Elternbeiratsvorsitzende/n.

### **E-Mail Adresse**

Sie erreichen uns über:  
info@grundschule-tairnbach.de

### **Essen**

Die Kinder essen normalerweise direkt nach den Bewegungspausen im Klassenzimmer.

## **Fahrrad**

Wir empfehlen, Ihr Kind erst nach erfolgreicher Absolvierung des Fahrradtrainings (Jugendverkehrsschule) mit dem Rad in die Schule fahren zu lassen. Fahrräder und Roller dürfen nicht im Schulhaus geparkt werden. Für Schäden an geparkten Fahrrädern oder Diebstahl können wir keine Haftung übernehmen.

## **Ferienplan**

Den aktuellen Ferienplan erhalten Sie immer rechtzeitig über die Elternpost- sollte der Plan abhanden gekommen sein, so finden Sie ihn auf der Homepage.

## **Freundeskreis**

Der Freundeskreis der Grundschule Tairnbach wurde im Oktober 1989 gegründet und hat insbesondere die Aufgabe, die Schule bei Anschaffungen jeglicher Art finanziell zu unterstützen und schulische Veranstaltungen (Schulfest, Musical, Martinsumzug, Bewirtung bei der Einschulung u.s.w.) mitzugestalten und zu fördern.

Das Lehrerkollegium und die Elternvertreter bilden die erweiterte Vorstandschaft des Freundeskreises. Somit sind Entscheidungen des Freundeskreises stets schulverbunden. Wir würden uns freuen, wenn Sie den Freundeskreis und Ihre Kinder durch Ihre Mitgliedschaft unterstützen würden. Für neue Ideen, Anregungen und ihre aktive Teilnahme und Mithilfe sind wir stets dankbar.

Kontakt:

[freundeskreis-grundschule-tairnbach@web.de](mailto:freundeskreis-grundschule-tairnbach@web.de)

## **Fundsachen**

Liegengebliebene Jacken, Sportbeutel, Mützen usw. werden in der „Fundkiste“ (rote Kiste) im Eingangsbereich aufbewahrt. Zum Ende des Schuljahres werden alle nicht abgeholten Fundsachen zur Kleidersammlung gegeben. Bitte schauen Sie regelmäßig nach.

## **Handynutzung**

Das Mitbringen und Benutzen von Mobiltelefonen ist in der Schule nicht erlaubt.

## **Hausaufgaben**

Nach einem Erlass des Kultusministeriums sollen Hausaufgaben die schulische Arbeit, deren wesentlicher Teil im Unterricht geleistet wird, ergänzen. Sie sollen in einer angemessenen Zeit gelöst werden können, und helfen, das Erarbeitete zu üben, einzuprägen und anzuwenden. Maximale Dauer für Kl. 1 und 2 - 30 min; für Klasse 3 und 4 - 60 min. Eine Ruhephase nach der Schule sollte sein! Helfen Sie mit, dass Ihr Kind die Hausaufgaben regelmäßig erledigt.

## **Hefte**

Eine Übersicht aller zu besorgenden Hefte erhalten Eltern über die Kinder vor Beginn des Schuljahres.

Historisches Klassenzimmer

Im Speichergeschoss unserer Grundschule wurde 1992 ein Schulmuseum in Form eines Klassenzimmers mit original Fundstücken eingerichtet.

## **Homepage**

Unsere Homepage finden Sie unter

[www.grundschule-tairnbach.de](http://www.grundschule-tairnbach.de)

Dort finden Sie auch alle aktuellen Informationen und in Ergänzung zu dieser Broschüre, ausführlichere Informationen über unsere Schule.

## **Jahrgangsübergreifende Klassen**

Je nach Jahrgangsstärke wird bei uns entweder in allen oder in den Nebenfächern in jahrgangsübergreifenden Gruppen gelernt und unterrichtet (Klasse 1 /2 und Klasse 3 /4).

## Kernzeitbetreuung

Unsere Kernzeitkinder werden von Frau Michaela Becker betreut: 7.30 Uhr bis 8.30 Uhr und 12.05 bis 14 Uhr- nähere Infos auf der Homepage

## Klassenpflegschaftssitzung (= Elternabend)

Die erste Klassenpflegschaftssitzung zu Beginn des Schuljahres wird von der Schule einberufen. Dort werden die Elternvertreter gewählt. Diese übernehmen dann die Leitung und laden in Absprache mit den Lehrkräften zu mindestens einer weiteren Klassenpflegschaftssitzung ein.

## Kooperation

Mit "KiSchu" (Bildungskooperation Kindergarten-Schule) findet eine regelmäßige, enge Kooperation mit dem Ev. Kindergarten Senfkorn statt.

## Kooperation mit Vereinen

Wir führen eine Kooperation mit der SG Tairnbach und dem Skiclub Wiesloch

## Krankheit

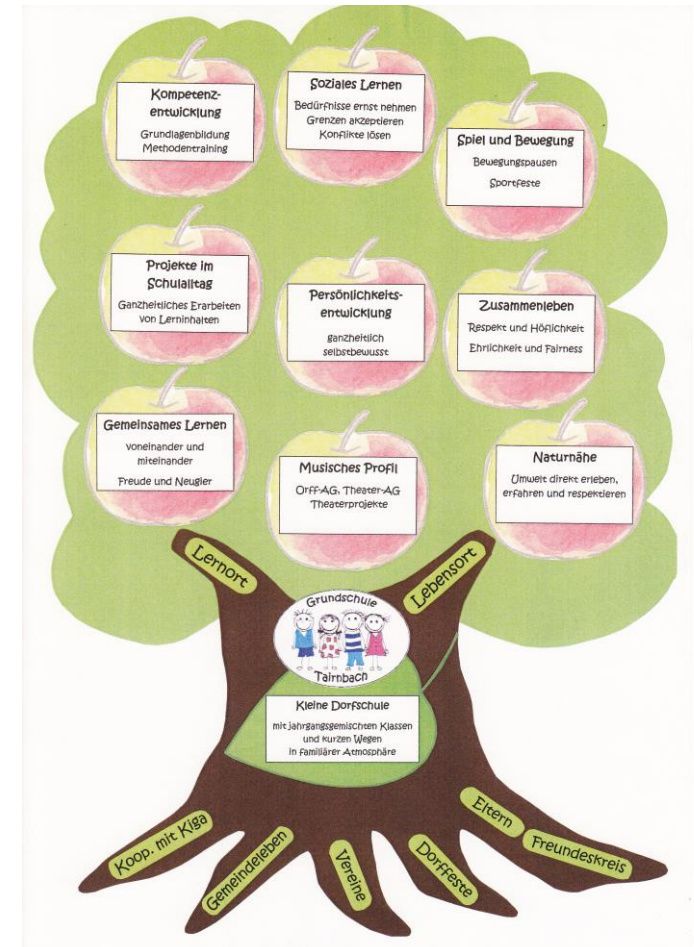
Wenn ihr Kind die Schule nicht besuchen kann, geben Sie uns bitte gleich am Vormittag telefonisch Bescheid (Anrufbeantworter ist geschaltet). Die schriftliche Entschuldigung können Sie dann abgeben, wenn Ihr Kind wieder die Schule besucht; spätestens jedoch nach drei Tagen. (Entschuldigungsvordruck auf Homepage). Bei Verdacht auf eine ansteckende Krankheit (z. B. Läuse) ist grundsätzlich ein Arzt aufzusuchen. In diesem Fall müssen Sie uns benachrichtigen.

## Lehrerkollegium (aktuell)

siehe Homepage

## Leitbild

### Leitbild der Grundschule Tairnbach:



**Wir verstehen unsere Schule als Lern- und Lebensort:**

**Unsere Schule als Lebensort:**

*Kleine Dorfschule:* familiäre Atmosphäre, kurze Wege, gutes Schulklima *Verwurzelung* in der Gemeinde: Kooperation mit Kindergarten, Vereinen, Eltern, Freundeskreis, Teilnahme am Dorfleben (Feste etc.)

*Musik, Theater* bereichern unser Schulleben, ebenso wie besondere, das Schulleben begleitende *Projekte*  
Leben heißt in *Bewegung sein:* bewegte Spielangebote in der Pause, Teilnahme an sportlichen Wettkämpfen etc.

*Unser Zusammenleben* soll geprägt sein von gegenseitiger Wertschätzung, ggs. Akzeptanz und Respekt, Ehrlichkeit, Offenheit und verständnisvollem Umgang miteinander

*Naturnähe:* Umwelt direkt erleben, erfahren und respektieren

**Unsere Schule als Lernort:**

*Individuelles, stark differenziertes Lernen* in jahrgangsgemischten Klassen: Förderung der Selbstlernkompetenz und Teamfähigkeit

**Ziel:** ganzheitliche Persönlichkeitsentwicklung, selbstständige Menschen, selbstbewusste Persönlichkeit

**Zur Erreichung dieses Ziels:**

zum einen *kognitives Lernen*, Freude und Neugier am Lernen verbunden mit Leistungsbereitschaft

zum anderen *emotionales und soziales Lernen:* die Bedürfnisse des anderen ernst nehmen und ihn verstehen; gegenseitig unsere Grenzen akzeptieren; höflichen Umgang miteinander pflegen; gemeinsame und gewaltfreie Lösungen von Konflikten anstreben

**Material**

Vor Beginn des Schuljahres erhält Ihr Kind eine Liste mit dem benötigten Material (Hefte, Schnellhefter...) für das kommende Schuljahr. Für einen reibungslosen Unterrichtsverlauf ist es notwendig, dass Ihr Kind täglich alle nötigen Materialien-entsprechend der Fächer auf dem Stundenplan- bei sich hat. Helfen Sie Ihrem Kind und leiten Sie es dazu an- zumindest am Anfang - wenn nötig auch länger- den Schulranzen für den kommenden Tag zu packen.

**Orff**

siehe: Arbeitsgemeinschaft

**Pausen**

Um 9.15 Uhr bis 9.30 Uhr und 11.05 Uhr bis 11.15 Uhr sind unsere Bewegungspausen. Die Kinder verbringen diese -es sei denn es regnet- mit verschiedenen Spielgeräten im Pausenhof an der frischen Luft. Individuell gibt es zwischendurch kleinere Pausen, um z.B. zur Toilette zu gehen.

**Profil (Schulprofil)**

Das musisch kulturelle Profil unserer Grundschule beinhaltet unter anderem zwei Orff- Gruppen, den Schulchor und die Bühnen-AG, in denen alle Kinder ab Klasse 1 die Möglichkeit haben, zu musizieren und sich bei Schulfesten, Gottesdiensten, Einschulungen und diversen Auftritten zu präsentieren. In regelmäßigen Abständen finden auch Theaterbesuche und Theaterprojekte statt. Ihr Können zu präsentieren fördert das Selbstbewusstsein der Kinder und gibt ihnen Vertrauen in die eigenen Fähigkeiten.

## **Ranzen**

Ein zu schwerer Schulranzen kann zu Haltungs- und Rückenproblemen führen. Bitte helfen Sie uns dabei, dass der Ranzen nur das Nötigste enthält und immer sauber und aufgeräumt ist. Alle Hefte und Bücher, die nicht für die Hausaufgaben benötigt werden, sollten in der Eigentumskiste in der Schule verbleiben.

## **Schulbücherei**

Im 1. Obergeschoss befindet sich unsere Schülerbibliothek, in der wir ein umfangreiches Sortiment an Kinder- und Jugendliteratur zur Ausleihe zur Verfügung stellen. Geöffnet ist immer dienstags nach der 1. Pause um 9.30 Uhr. Geleitet wird die Bücherei von Frau Uhl (Sekretärin)

## **Schulfest**

Alle zwei Jahre organisieren wir ein Schulfest. Neben einer Aufführung zu einem bestimmten Thema ( z. B. das Ergebnis eines Theaterprojektes) findet im Schulhof die Bewirtung statt.

## **Schulkonferenz**

In der Schulkonferenz sind Vertreter des Elternbeirates und Vertreter der Lehrer.

## **Schulleitung**

Unsere Rektorin heißt Frau Aline Busch

## **Schulordnung**

**Immer wenn Menschen in einer Gemeinschaft Zusammenleben und sich wohlfühlen wollen, ist die Einhaltung von Regeln eine ganz wichtige Sache. Deshalb haben die Lehrer und die Eltern unserer Schule einige wichtige Regeln zusammengestellt und bitten dich, diese einzuhalten.**

- ❖ Wir kommen pünktlich zum Unterricht.
- ❖ Mit dem ersten Klingelzeichen gehen wir in unsere Klassenzimmer und schließen die Türen. Jeder begibt sich an seinen Platz und richtet die Arbeitsmittel für die nächste Stunde.
- ❖ Unser Fahrrad lassen wir zu Hause, bis wir unseren Fahrradführerschein gemacht haben.
- ❖ Während der Unterrichtszeit verlassen wir das Schulgelände nur mit Erlaubnis eines Lehrers/ einer Lehrerin.
- ❖ Während der kleinen Pausen und bei Regenwetter bleiben wir im Klassenzimmer. In der großen Pause sind wir auf dem Schulhof.
- ❖ Wir achten überall auf Sauberkeit und Ordnung und gehen mit dem Eigentum der Schule vorsichtig um.
- ❖ Es ist schöner in der Schule, wenn wir uns nicht streiten und nicht miteinander schreien. Konflikte lösen wir friedlich.
- ❖ Wir sind höflich, achten auf andere und verletzen niemanden absichtlich.

### **Sekretariat**

Unser Sekretariat ist mit Frau Rita Uhl dienstags von 8 Uhr bis ca. 13 Uhr besetzt. An den anderen Tagen bitten wir Sie, auf den Anrufbeantworter zu sprechen, oder sich in den Pausen zu melden. Wenn alle Lehrkräfte im Unterricht sind, ist das Telefon nicht besetzt. Wir rufen schnellstmöglich zurück.

### **Spielfest**

Im Wechsel mit dem Schulfest gibt es ein Spiel- und Familienfest. Dort können sich die Kinder an Spielstationen „austoben“ und die Familien bei Kaffee und Kuchen gemütlich beisammensitzen.

### **Sport /Schwimmen**

Für den Sportunterricht benötigen die Kinder entsprechende Kleidung (T-Shirt, Sporthose)und Hallenturnschuhe- keine Straßenturnschuhe.

Im Rahmen des Sportunterrichts fahren die Kinder in Klasse 3 und/oder 4 über mehrere Wochen nach Rettigheim zum Schwimmen

### **Sporttag**

Wir nehmen einmal im Jahr am „Tag des Sports“ in Mühlhausen teil. Dort haben alle Kinder die Möglichkeit, das Sportabzeichen zu erlangen.

### **Sprechstunden**

Die aktuellen Sprechzeiten erhalten Sie zu Beginn des Schuljahres als Elternbrief- (nachzulesen auch auf der Homepage); darüber hinaus können natürlich auch individuell Termine vereinbart werden.

**Trinken** Das Gehirn benötigt ausreichend Flüssigkeit, um gut arbeiten zu können. Geben Sie Ihrem Kind ausreichend Wasser, Tee o.ä. mit. Nicht geeignet sind stark zuckerhaltige Getränke. Bitte achten Sie darauf, dass Flaschen gut zu verschließen sind und nicht direkt bei den Schulsachen gelagert werden- um ein Auslaufen zu verhindern.

### **Unterrichtszeiten und Läutezeiten**

1.Std.	7.45 Uhr bis 8.30 Uhr	Läuten um 7.40 Uhr
2.Std.	8.30 Uhr bis 9.15 Uhr	Läuten um 8.30 Uhr
	große Bewegungspause im Schulhof	Läuten zum Beginn und Ende der Pause um 9.15 Uhr und 9.30 Uhr
3. Std.	9.35 Uhr bis 10.20 Uhr	
4.Std.	10.20 Uhr bis 11.05 Uhr	
	kleine Bewegungspause im Schulhof	Läuten zum Beginn und Ende der Pause 11.05 Uhr und 11.15 Uhr
5.Std.	11.20 Uhr bis 12.05 Uhr	
6.Std.	12.10 Uhr bis 12.55 Uhr	Läuten um 12.55Uhr

### **Verkehrserziehung/Fahrradtraining**

Um das Fahrradfahren sicher zu erlernen, steht für die Klasse (3) 4 Fahrradtraining in der Jugendverkehrsschule in Wiesloch auf dem Programm. Nach erfolgreicher theoretischer und praktischer Prüfung erhalten die Kinder dann den Fahrradführerschein.

An drei Terminen fahren wir zum Verkehrsübungsplatz der Jugendverkehrsschule in Wiesloch. Dort und im MeNuk-Unterricht erlernen die SchülerInnen wichtige Verkehrsschilder- und -regeln kennen. Zwei Termine finden dann im „Realverkehr“ im Ort statt.

### **Versicherung**

In der Schule und auf dem Schulweg sind die Schüler versichert. Empfehlenswert ist, eine Schülerzusatzversicherung für 1 Euro pro Schuljahr abzuschließen.

### **Vesper**

Ein gesundes und ausgewogenes Vesper gibt Kraft und ist gesund. Bitte achten Sie darauf, Ihrem Kind ein entsprechendes Pausenvesper und Getränk einzupacken.

### **Zeugnisse**

Im *ersten Schuljahr* erhalten die Eltern am Ende des Schuljahres einen Schulbericht, der Auskunft über die Bereiche: Verhalten, Arbeiten und Lernen gibt.

Zum *Halbjahr* erhalten die Eltern der *Klasse 2* im Anschluss an das Elterngespräch ein „Protokoll“ (Rückmeldung) dieses Gespräches in Form eines Rasters. Auch die SchülerInnen erhalten eine schriftliche Rückmeldung in kindgerechter Form. Am *Ende von Klasse 2* gibt es ebenso einen Schulbericht, zusätzlich mit Noten für Mathematik und Deutsch.

In *Klasse 3* bekommen die Kinder zum Halbjahr eine Halbjahresinformation mit Noten in allen Fächern und zum Ende des Schuljahres ein Zeugnis mit ganzen Noten für alle Fächer und einer schriftlichen Beurteilung über Sozial-, Lern- und Arbeitsverhalten.

Im *vierten Schuljahr* erhalten die Kinder eine Halbjahresinformation (wie Klasse 3) und eine Grundschulempfehlung für die weiterführenden Schulen. Am Ende des Schuljahres erhalten sie ein Abschlusszeugnis.

**Wir hoffen, diese Broschüre konnte Ihnen einen Überblick über unser Schulleben geben. Sollten Sie noch Fragen haben, wenden Sie sich gerne an die Schulleitung oder die Lehrkräfte.**

### **Kontakt:**

Grundschule Tairnbach  
Sternweilerstr.9 69242 Mühlhausen  
Tel.06222/60564 Fax: 06222/660555  
E-Mail: [info@grundschule-tairnbach.de](mailto:info@grundschule-tairnbach.de)  
[www.grundschule-tairnbach.de](http://www.grundschule-tairnbach.de)

Stand März 2015